

2022

RAPPORT FINANCIER



BRÜCKE
Le PONT



Sommaire

- 3 Bilan
- 4 Compte d'exploitation
- 5 Tableau des flux de trésorerie
- 6 Tableau de variation du capital
- 8 Annexe
- 9 Rapport de l'organe de révision

Bilan

ACTIFS (en CHF)	31.12.2022	31.12.2021	PASSIFS (en CHF)	31.12.2022	31.12.2021
Liquidités	1'026'472	1'206'196	Obligations à l'égard de tiers	50'448	41'217
Créances sur livraisons et prestations	2'572	4'960	Passifs de régularisation	19'500	15'620
Autres créances à court terme	2'521	2'520	Capitaux étrangers à court terme	69'948	56'837
Créances	5'093	7'480	Réserves de contributions de l'employeur	13'576	13'569
Stocks	4'280	3'000	Capitaux étrangers à long terme	13'576	13'569
Actifs de régularisation	155'206	110'288	Total des capitaux étrangers	83'524	70'406
Actifs circulants	1'191'051	1'326'964	Programme Afrique	30'406	125'342
Réserves de contributions de l'employeur	13'576	13'569	Programme Amérique centrale	239'245	210'865
Immobilisations corporelles mobiles	2	2	Programme Amérique du Sud	99'715	112'809
Actifs immobilisés	13'578	13'571	Capital des fonds	369'366	449'015
Total des actifs	1'204'630	1'340'536	Capital de l'organisation	821'114	862'910
			Résultat annuel	-69'375	-41'796
			Total du capital de l'organisation	751'740	821'114
			Total des passifs	1'204'630	1'340'536

Compte d'exploitation

Produits (en CHF)

PRODUITS	2022	2021
Produits de la recherche de fonds	2'132'156	2'127'205
DDC	1'231'000	1'235'515
Chaîne du Bonheur	232'587	428'000
Cotisations des membres	5'000	5'000
Revenus divers	8'942	7'200
Total des subventions	3'609'685	3'802'920
Produits de la vente de marchandises	52'158	52'017
Total des produits	3'661'844	3'854'937

Charges (en CHF)

CHARGES DIRECTES DE PROGRAMME	2022	2021
Charges de programme	2'528'065	2'555'023
Charges directes de programme	2'528'065	2'555'023
CHARGES DIRECTES D'ACCOMPAGNEMENT DES PROGRAMMES		
Gestion de programme		
Charges de personnel	290'959	283'910
Information concernant le programme	12'859	13'728
Infrastructure	32'785	27'675
Charges administratives	30'748	31'825
Information et design	20'294	3'525
Autres charges	9'095	6'954
Gestion de programme	396'740	367'616
Bases*		
Charges de personnel	-	23'963
Infrastructure	-	1'413
Charges administratives	-	1'547
Information et design	-	180
Autres charges	-	355
Bases	-	27'457
Gestion de la qualité et des connaissances		
Charges de personnel	58'960	28'415
Gestion des connaissances	7'050	6'100
Infrastructure	4'053	1'675
Charges administratives	3'618	1'834
Information et design	1'882	213
Autres charges	1'124	421
Gestion de la qualité et des connaissances	76'687	38'658
Charges directes d'accompagnement de programme		
	473'427	433'731

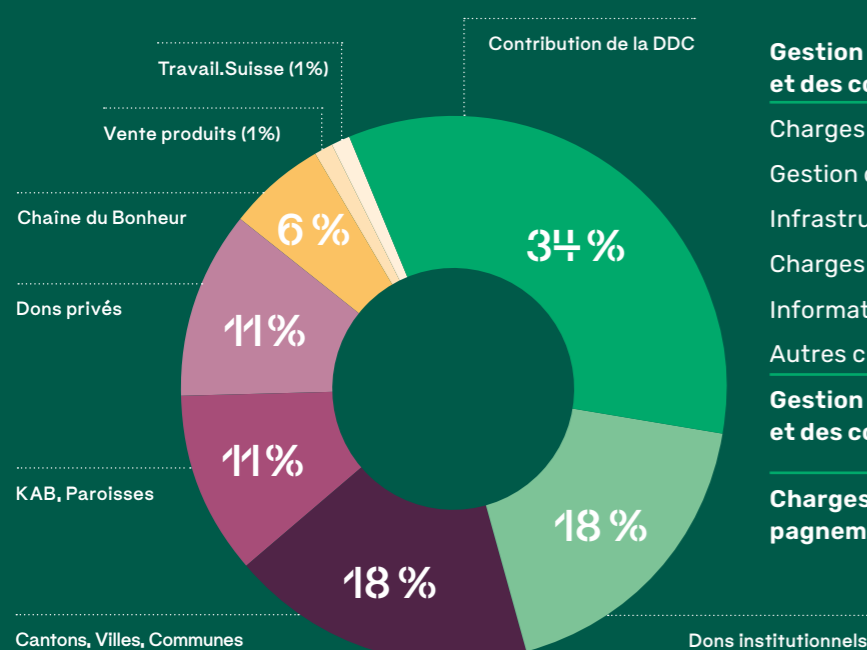
SENSIBILISATION		
Information et politique de développement		
Charges de personnel	52'593	49'985
Infrastructure	3'616	2'947
Charges administratives	3'227	3'226
Imprimés	17'146	18'074
Information et design	9'290	3'572
Autres charges	1'003	740
Information et politique de développement	87'874	78'545
Campagnes politiques	1'950	2'000
Charges de la vente de marchandises		
Charges de marchandises	50'371	51'560
Charges de personnel	-	1'593
Infrastructure	-	94
Charges administratives	-	103
Information et design	-	12
Autres charges	-	24
Charges de la vente de marchandises	50'371	53'385
Total des charges de sensibilisation	140'196	133'929
Total des charges de programme	3'141'688	3'122'683
ADMINISTRATION		
Charges de personnel	189'470	181'124
Imprimés	26'829	14'584
Charges de locaux	7'563	8'145
Entretien, réparation, remplacement	10'537	2'533
Charges administratives	16'831	17'641
Information et design	6'047	1'360
Autres charges	3'613	2'683
Total des charges d'administration	260'890	228'069

RECHERCHE DE FONDS		
Charges de personnel	201'211	162'107
Infrastructure	13'833	9'557
Charges administratives	13'089	11'312
Imprimés	165'184	179'352
Information et design	14'033	4'414
Autres charges	3'837	2'401
Total des recherches de fonds	411'187	369'143
Total des charges	3'813'765	3'719'895
Résultat d'exploitation	-151'922	135'042

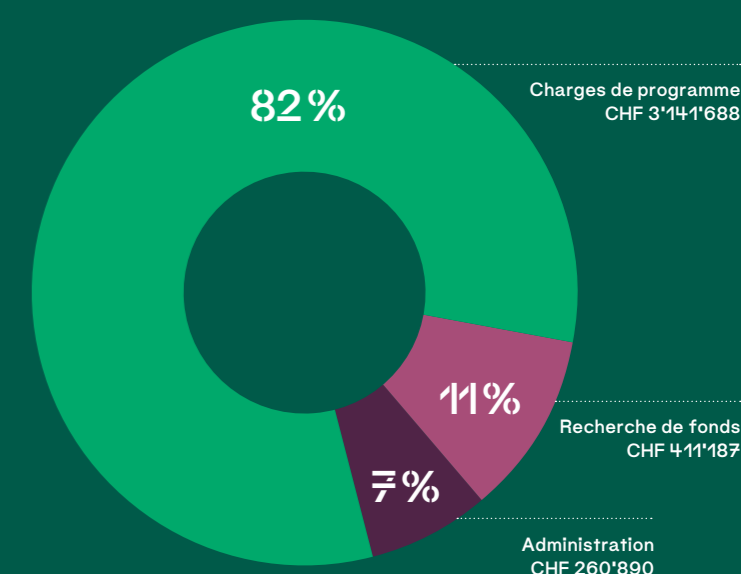
Résultat financier (en CHF)

RESULTAT FINANCIER (en CHF)	2022	2021
Charges financières	2'273	2'878
Revenus financiers	5'171	-1
Résultat financier	-2'898	2'877
Résultat avant variation du capital des fonds	-149'024	132'165
Variation du capital des fonds	-79'649	173'961
Résultat annuel	-69'375	-41'796

Origine des recettes 2022



Utilisation des ressources 2022



* Les bases ont été intégrées dans la gestion de la qualité et des connaissances en 2022.

Tableau des flux de trésorerie

ACTIVITÉS D'EXPLOITATION (en CHF)	2022	2021
Résultat annuel	-69'375	-41'796
Variation des créances à court terme	2'388	24'867
Variation des stocks	-1'280	7'100
Variation du compte de régularisation actif	-44'919	-51'393
Variation des passifs sur livraisons et prestations	2'197	-16'517
Variation des passifs financiers à court terme	-38	38
Variation des passifs à court terme	7'072	1'983
Variation du compte de régularisation passif	3'880	-
Variation des fonds liés	-79'649	173'961
Flux de trésorerie liés aux activités d'exploitation	-179'724	98'242
INVESTISSEMENTS (en CHF)		
Immobilisations incorporelles (legs)	-	-
Flux de trésorerie liés aux activités d'investissement	-	-
ACTIVITÉS DE FINANCEMENT (en CHF)		
Variation du capital de l'organisation	-	-
Flux de trésorerie liés aux activités de financement	-	-
Variation des liquidités	-179'724	98'242
Solde initial des liquidités au 1.1.	1'206'196	1'107'954
Solde final des liquidités au 31.12.	1'026'472	1'206'196
État de variation des liquidités	-179'724	98'242

Tableau de variation du capital

2022

CAPITAL DES FONDOS (en CHF)	Montant initial au 1.1.	Dons reçus (affectation)	Versements (utilisation)	Montant au 31.12.
Fonds Afrique	125'342	812'320	907'255	30'407
Fonds Amérique centrale	210'865	1'113'820	1'085'440	239'245
Fonds Amérique du Sud	112'809	336'338	349'432	99'715
	449'015	2'262'478	2'342'127	369'366

CAPITAL DE L'ORGANISATION (en CHF)	Montant initial au 1.1.	Dons reçus (affectation)	Versements (utilisation)	Montant au 31.12.
Capital de l'organisation	821'114	-	-	821'114
Excédent de charges 2022	-	-	-69'375	-69'375
	821'114	-	-69'375	751'740

2021

CAPITAL DES FONDOS (en CHF)	Montant initial au 1.1.	Dons reçus (affectation)	Versements (utilisation)	Montant au 31.12.
Fonds Afrique	76'278	893'909	844'846	125'342
Fonds Amérique centrale	185'017	1'224'640	1'198'792	210'865
Fonds Amérique du Sud	13'759	424'904	325'855	112'809
	275'054	2'543'454	2'369'493	449'015

CAPITAL DE L'ORGANISATION (en CHF)	Montant initial au 1.1.	Dons reçus (affectation)	Versements (utilisation)	Montant au 31.12.
Capital de l'organisation	862'910	-	-	862'910
Excédent de charges 2021	-	-	-41'796	-41'796
	862'910	-	-41'796	821'114

Annexe

Commentaires sur les principes appliqués dans les comptes annuels

La présentation des comptes est conforme à la Swiss GAAP RPC et donne une image fidèle du patrimoine, de la situation financière et des résultats.

Les comptes annuels suivent les nouvelles directives budgétaires de la DDC pour 2021-2024 et sont conformes aux directives de la ZEWO.

Les principes suivants ont été utilisés pour les comptes annuels :

- Les liquidités et les créances ont été inscrites au bilan à leur valeur nominale. Les avoirs en monnaie étrangère ont été convertis au taux de l'administration fédérale des contributions.
- Les réserves sont évaluées selon les coûts d'acquisition ou de fabrication.
- Les immobilisations sont amorties directement. Les amortissements sont calculés selon une méthode dégressive.

Le compte de résultats est établi selon la méthodologie de la ZEWO pour le calcul de la charge administrative. Pour plus de transparence, les coûts des divers pôles d'activité sont présentés séparément comme suit :

Charges directes d'accompagnement de programme (y c. la qualité et la gestion des connaissances et les bases qui ont été intégrées dans cette première) : les prestations de projet directes, le suivi stratégique et opérationnel du programme assuré par les responsables du secrétariat (y c. la directrice) et les coûts d'infrastructure proportionnels.

Frais administratifs (charges indirectes d'accompagnement de programme) : coûts de personnel et d'infrastructure proportionnels, entretien et réparation, assurances et taxes des immobilisations, frais administratifs et informatiques, autres charges d'exploitation.

Sensibilisation (information et politique de développement) : coûts directs de la politique de développement, du travail d'information et de formation (y c. le commerce équitable), coûts de personnel et d'infrastructure proportionnels, frais administratifs et logistiques, frais d'impression et de port.

Recherche de fonds : coûts de personnel et d'infrastructure proportionnels pour la recherche de fonds et le marketing, charges de publicité.

Rémunération du comité et de la direction : aucune rémunération n'a été versée à l'organe de direction supérieure. Il est renoncé à la publication des rémunérations de la direction, car il ne s'agit que d'une seule personne.

Autres informations

Bénévolat

Un total d'environ 5000 heures de travail non rémunérées ont été effectuées par les bénévoles dans le cadre des ventes, des travaux et des activités des organes pour Brücke Le Pont.

Organes

Les organes travaillent bénévolement. Seuls les frais de déplacement et de nourriture sont remboursés: CHF 3539 en 2022 et CHF 2309 l'année précédente.

Indications et explications sur les postes du compte d'exploitation

RÉPARTITION DES SUBVENTIONS (en CHF)	2022	2021
Produits de la recherche de fonds	2'132'156	2'127'205
DDC contribution au programme	1'231'000	1'231'000
DDC contribution hors programme	-	4'515
Chaîne du Bonheur	232'587	428'000
Cotisations des membres	5'000	5'000
Revenus divers	8'942	7'200
Total des subventions	3'609'685	3'802'920
dont subventions liées	2'262'478	2'543'454
dont subventions libres	1'347'207	1'259'466
Total	3'609'685	3'802'920

RÉPARTITION DES CHARGES DE PERSONNEL (en CHF)	2022	2021
Charges directes de programme	185'937	185'530
Charges directes d'accompagnement de programme	349'919	336'289
Sensibilisation	52'593	51'578
Administration	189'470	181'124
Recherche de fonds	201'211	162'107
Total des charges de personnel	979'130	916'626

Emplois à plein temps 2022 (moyenne annuelle): <10

Rapport de l'organe de révision

Rapport de l'organe de révision sur le contrôle restreint à l'Assemblée de Délégué-es de l'Association Brücke – Le pont, Zurich

En notre qualité d'organe de révision, nous avons contrôlé les comptes annuels (bilan, compte d'exploitation et annexe) de l'association Brücke – Le pont pour l'exercice arrêté au 31 décembre 2022. Selon la Swiss GAAP RPC 21, les informations du rapport de performance ne sont pas soumises au contrôle de l'organe de révision. Le contrôle restreint des données de l'exercice précédent a été effectué par un autre organe de révision. Dans son rapport du 24 mars 2022, celui-ci a émis une déclaration d'audit non modifiée.

Conformément à la Swiss GAAP RPC, aux exigences légales et aux statuts, la responsabilité de l'établissement des comptes annuels incombe au comité alors que notre mission consiste à contrôler ces comptes. Nous attestons que nous remplissons les exigences légales d'agrément et d'indépendance.

Notre contrôle a été effectué selon la Norme suisse relative au contrôle restreint. Cette norme requiert de planifier et de réaliser le contrôle de manière telle que des anomalies significatives dans les comptes annuels puissent être constatées. Un contrôle restreint englobe principa-

lement des audits, des opérations de contrôle analytiques ainsi que des vérifications détaillées appropriées des documents disponibles dans l'entité contrôlée. En revanche, des vérifications des flux d'exploitation et du système de contrôle interne ainsi que des audits et d'autres opérations de contrôle destinées à détecter des fraudes ne font pas partie de ce contrôle.

Lors de notre contrôle, nous n'avons pas rencontré d'élément nous permettant de conclure que les comptes annuels ne donnent pas une image fidèle du patrimoine, de la situation financière et des résultats, en conformité avec la Swiss GAAP RPC, et que ces derniers ne sont pas conformes à la loi et aux statuts.

Berne, le 16 mars 2023 ris/stn
Von Graffenried AG Treuhand

Michel Zumwald
Diplômé expert-comptable
Expert-réviseur agréé

Stephan Richard
Diplômé expert-comptable
Expert-réviseur agréé
Réviseur responsable

Annexe : Comptes annuels (bilan, compte d'exploitation, tableau des flux de trésorerie, tableau de variation du capital et annexe)

Brücke Le Pont
Rue St-Pierre 12
1700 Fribourg
+41 26 425 51 51

Siège de l'association :
Ausstellungsstrasse 21
8031 Zürich
+41 44 271 05 30



info@bruecke-lepont.ch
bruecke-lepont.ch
IBAN CH43 0900 0000 9001 3318 2
→ bruecke-lepont.ch/dons

Ensemble pour un
travail décent